



码上看报



码上订报

防住根茎部病害 蔬菜不死棵

根茎部病害是导致蔬菜死棵的重要原因。不同区域根茎部病害的发生情况差异很大,病害种类也不完全相同。根茎部病害发生初期不容易被发现,等到发现症状时,往往防治起来非常困难,因此,菜农防治根茎部病害一定要趁早。

枯萎病

症状表现 初发病时,先是下部叶片枯黄,并大量脱落,与地表接触的茎基部皮层呈水浸状腐烂,地上部茎叶迅速凋萎;有时病部只在茎的一侧发展,形成纵向条状坏死区,后期仍全株枯死。剖检病株地下部根系也呈水浸状软腐,皮层极易剥落,木质部变成暗褐色至煤烟色。

防治要点 使用双霉·乙酸铜+恶霉灵+生根剂或琥胶肥酸铜+乙磷铝+生根剂灌根或冲施。间隔7-10天,菜农可随水冲施微生物菌剂,如枯草芽孢杆菌、哈茨木霉菌等。



茎基腐病

症状表现 初发病时在植株地表上下的茎基部产生暗褐色病变,后绕茎基部扩展,病部皮层腐烂,造成植株地上部叶片变黄、萎蔫,严重的病部环绕茎基部1周后,引起整株萎蔫枯死。湿度大时茎基部表面出现浅褐色蛛网状霉或出现灰褐色、大小不一的菌核。

防治要点 发病后可用甲基托布津或恶霉灵或多菌灵混加氟霜唑或霜霉威等药剂灌根。对于发病植株,应将茎基部的土壤扒开,对病部进行晾晒,再进行灌药防治。



根结线虫病

症状表现 根结线虫主要发生在植株根部,以侧根和须根更容易受害。根系受害后形成大小和形状不同的瘤状根结。发病后,使叶片变小,叶色变浅、变黄,植株生长缓慢。

防治要点 常用药剂有氟吡菌酰胺、阿维菌素、噻唑膦水乳剂等。使用化学药剂后,菜农可选择含有淡紫拟青霉、苏云金杆菌、厚孢轮枝菌等的微生物菌剂,随水冲施。



细菌性溃疡病

症状描述 茎秆染病,产生灰白色至灰褐色条状枯斑,剖开茎部可见髓部开始变空,维管束褐变。病害扩展缓慢时,病茎略变粗,其表面生出较多不定根或刺状突起,最终导致病茎髓部全部变褐,造成全株枯死。

防治要点 喷洒喹啉铜、噻枯唑、噻唑锌等药剂防治,整枝摘叶时,选择晴好天气,操作完成后,及时喷洒药剂,避免病菌从伤口侵染危害。



细菌性髓部坏死病

症状表现 发病初期嫩叶褪绿,严重的植株上部褪绿和萎蔫,伴随着下部茎坏死,病茎表面初生褐色至黑褐色斑,外部变硬,纵剖病茎可见髓部变成黑色或出现坏死,维管束褐变,这些病变多发生在植株外部无病变的地方,髓部发生病变的地方则长出很多不定根。

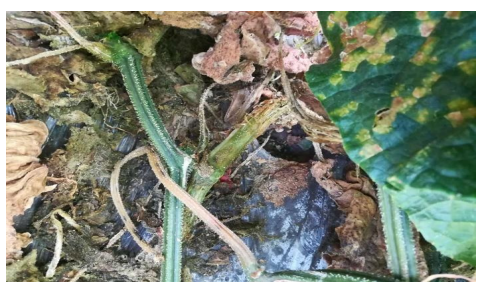
防治要点 该病病菌在植株髓部繁殖,一般的药液难以达到发病部位,菜农可纵向剖开发病植株将坏死部分剔除,并用铜制剂、中生菌素等药剂涂抹患处。



蔓枯病

症状描述 茎部多在茎基部和节部感病,病斑椭圆形至梭形,病部灰白色,有琥珀色胶物质溢出,后期病茎干缩,纵裂呈乱麻状,严重时导致烂蔓,但维管束不变色。

防治要点 菜农可喷洒啞菌脂、咪鲜胺或苯醚甲环唑等药剂防治。茎蔓染病时,由于蔓子上有裂口,喷药时可在药剂中加入中生菌素、叶枯唑等防治细菌的药剂,以防细菌从裂口处侵染危害。



(吴荣美)

好花结好果。对大部分蔬菜来说,花芽分化的好坏,在很大程度上决定着果实的品质和产量。在低温寡照的冬季和初春,除去不利的环境条件,菜农不当的农事管理,如浇水用肥不当、点(蘸)花不合理等,是导致花芽分化不良的主要因素。那么,菜农应该如何避开不利因素,促进花芽分化,提高精品果率呢?

调整好温湿度

要想保证花芽分化好,提高坐果率,菜农应特别注意控制好棚室内的温度,白天控制在20-30℃,夜间控制在13-15℃。夜温的调控,可通过天气情况将保温被草帘等覆盖物晚拉早放,傍晚放保温被或草帘不能以时间为准,而是以温度为准,保持上半夜温度不低于20℃,下半夜温度在15℃左右是比较合理的。遇到寒流或降温天气时,可通过点燃大棚增温块、设置多层膜或棚中棚等措施,提高棚内温度。

降温主要是通过拉放风口、铺设地膜、操作行间铺设稻壳或碎稻草等有机物的措施来进行。

适时增加光照

选用防尘透光性好的棚膜,在连阴天期间,可通过悬挂反光幕、安装补光灯等措施增加光照。需要注意的是,反光幕不可贴着后墙悬挂,而是要自然下垂并稍向棚里面倾斜,以免反射光照射不到植株上,也防止降低后墙的储热量,影响夜温。补光灯需要根据蔬菜生长高度进行灵活调整,通常情况下,照射范围大的补光灯距离蔬菜稍远些,照射范围较小的补光灯,一般安装在蔬菜生长点上方稍近的地方。

保证养分供应

在花芽分化前、开花前后及幼果膨大过程中,要注重补钙等中微量元素的补充,坚持“花前补钙,花后补钙”,即开花前7-10天喷施硼肥,花后5-7天喷施钙肥,效果较好。同时,花芽分化或开花期间也要多喷施海藻酸类叶面肥,有利于花芽分化,这是因为海藻肥中含有大量利于植物生长发育的天然生物活性物质和矿物质元素,经常施用对于优质花芽的形成,避免心皮过度分化形成带状扁形花,短柱头长萼片的畸形花等,以及增强植株的抗病能力,实现高产优质有很好的效果。

合理点(蘸)花

把握好点花药的浓度,不同的季节,不同的温度,不同的品种,点(蘸)花药的浓度也不一样,即便是相同的浓度,点(蘸)花时间不同,点(蘸)花的效果亦不一样。不管选择哪种点(蘸)花药,浓度要随着温度的升高而降低,避免药剂浓度过高而形成畸形果。通常情况下,畸形花往往发育成畸形果,因此,平时管理中若发现畸形花,要直接摘掉,减少养分消耗。

(果志华)

促花抓重点
花好果更靓